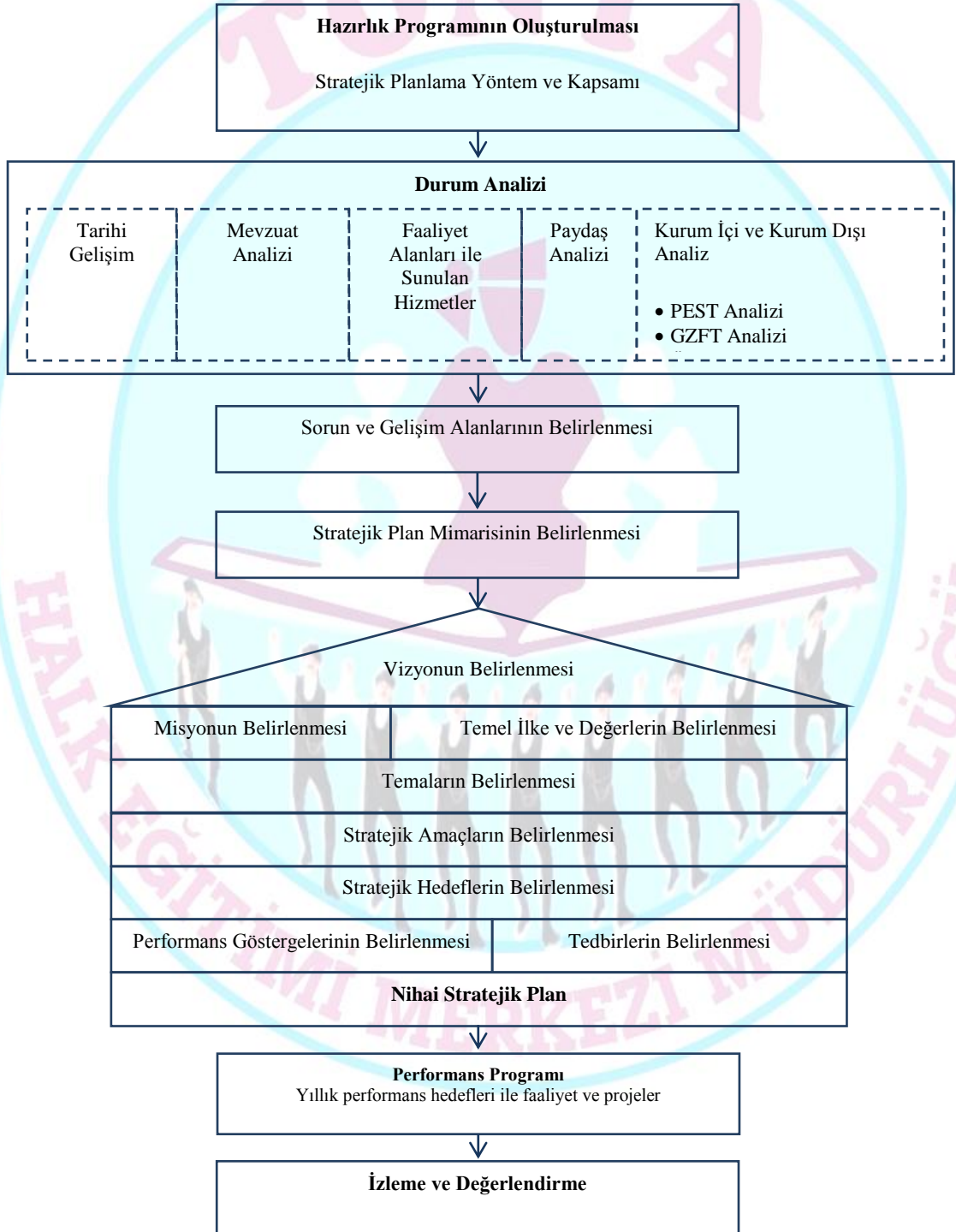


I.BÖLÜM

STRATEJİK PLAN HAZIRLIK SÜRECİ

İl Millî Eğitim Müdürlüğü 2015-2019 Stratejik Planının hazırlanmasında MEB Stratejik Planı temel alınmış ve aşağıdaki model benimsenmiştir.

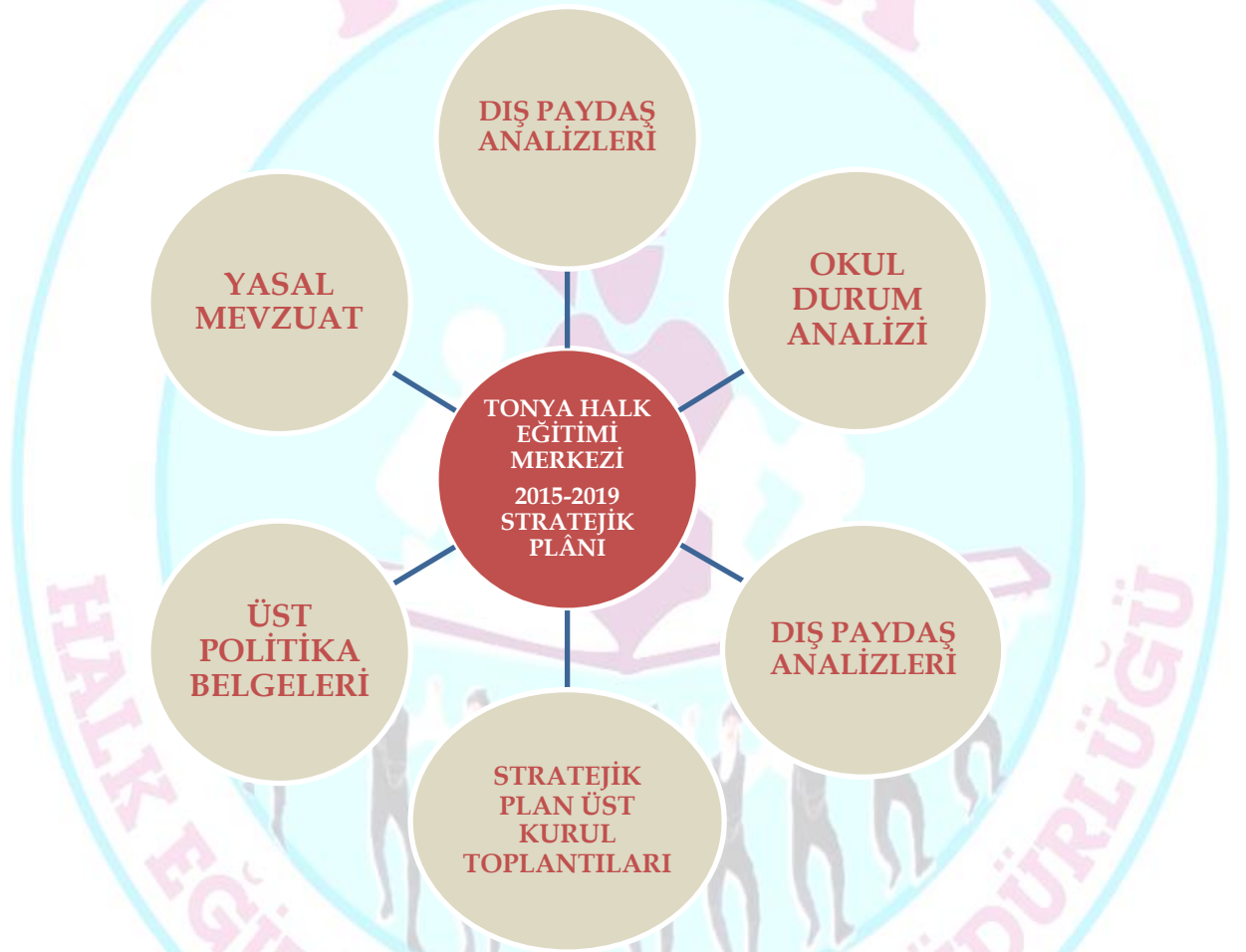
Şekil-1: 2015-2019 Stratejik Plan Temel Yapısı



A. Tonya Halk Eğitim Müdürlüğü 2015-2019 Stratejik Planlama Süreci:

Tüm personelimiz seferber edildiği ve tüm paydaşların beklentilerinin dengelendiği, kurumumuz misyonu ve vizyonuna yönelik etkinliklere temel oluşturacak Stratejik Planımızın hazırlık sürecinde çalışmalar; Bakanlığımız Strateji Geliştirme Şubesinin yayınlamış olduğu 2013/26 sayılı Genelge ile Kalkınma Bakanlığı'nın Stratejik Planlama Kılavuzu ve İl Millî eğitim Müdürlüğümüzün Ar-Ge biriminin vermiş olduğu seminerler çerçevesinde yürütülmüştür.

Şekil-2: Stratejik Plan Hazırlık Çalışmaları



Bu stratejik plan dokümanı, 2015-2019 yılları arasında Tonya Halk Eğitimi Merkezi Müdürlüğünün stratejik amaçlarını, hedeflerini ve performans göstergelerini kapsamaktadır.

İlgili genelge ve Bakanlığımız Stratejik Plan Takvimi doğrultusunda Tonya Halk Eğitimi Merkezi Müdürlüğü bünyesinde öncelikle “Stratejik Plan Üst Kurulu” oluşturulmuştur. Daha sonra, Stratejik Planlama çalışmalarının doğrudan yürütülmesi ve Üst Kurul’a belirli

dönemlerde rapor sunmak, Üst Kurul’un önerileri doğrultusunda gerekli çalışmaları yürütmek üzere “ Stratejik Plan Ekibi” oluşturulmuştur.

Kurumun mevcut durumu ile ulaşmayı hedeflediği durum arasındaki yolu tarif eden, kurumun amaç ve hedeflerini ve bunlara ulaşmayı mümkün kılacak yöntemleri belirlemesini gerektiren, uzun vadeli ve geleceğe dönük bir bakış açısı taşıyan Stratejik Plan Hazırlama Programı, Stratejik İş Akış Şeması ve Trabzon Milli Eğitim Müdürlüğü 2014-2015 Eğitim-Öğretim Yılı İş Takvimi’ne uygun olarak tamamlanmıştır.

Tablo 1: Stratejik Plan Üst Kurulu

STRATEJİK PLAN ÜST KURULU		
S.N	ADI - SOYADI	GÖREVİ
1	Muhammet BERBEROĞLU	Okul Müdürü
2	Ali KÖKSAL	Müdür Yardımcısı
3	Şükran CENGİZ	Rehber Öğretmen (Kurum TKY Temsilcisi)
4	Gülüşan KARABULUT	Okul Aile Birliği Başkanı
5	Erman SEZGİN	Veli

Tablo 2: Stratejik Plan Hazırlama Ekibi

STRATEJİK PLAN HAZIRLAMA EKİBİ		
S.N	ADI - SOYADI	GÖREVİ
1	Ali KÖKSAL	Müdür Yardımcısı
2	Arife KOCAMAN ARSLAN	Görsel Sanatlar Öğretmeni
3	Oktay DOĞAN	Makine/ Kalıp Öğretmeni
4	Nevin KARAGÜZEL	Edebiyat Öğretmeni
5	Fatma YANIK	Usta öğretici
6	Menşure AKDOĞAN	Usta öğretici

Tablo 3: Stratejik Plan Hazırlama Süreci

S.N	YAPILALACAK ÇALIŞMANIN ADI	SORUMLU KURUM/Bİ	TARİH	AÇIKLAMA
1	İlçe Millî Eğitim Müdürlüğü'ne bağlı okul ve kurumlara stratejik planlama süreci hakkında bilgilendirme yazısı gönderilmesi.	İL MEM	OCAK 2014	İL ARGE Biriminin hazırladığı Stratejik Plan Çalışma Takvimi ve hazırlık süreci İlçelere bağlı okul ve kurumlara gönderilmiştir.
2	Okul ve kurumların stratejik planlama ekiplerinin okul ve kurumlarca oluşturulması.	İL MEM	ŞUBAT 2014	Okul müdürü tarafından görevlendirilen ve üst kurul üyesi olmayan müdür yardımcısı başkanlığında, belirlenen öğretmenler ve gönüllü velilerden oluşturulmuştur.
3	Okul ve kurumların stratejik planlama ekip listelerini oluşturması ve İL ARGE Birimi tarafından incelenmesi.	İL MEM	ŞUBAT 2014	Kurulan Ekipler İL ARGE birimi tarafından değerlendirilip, danışmanlık hizmeti verilme için görevlendirmeler yapılmıştır.
4	SP Durum Analizi eğitimlerinin alınması.	İL MEM	MART 2014	İL ARGE Birimi tarafından okulumuz SP Hazırlama Ekibine "Durum Analizi" eğitimleri verilmiştir.
5	DURUM ANALİZİ Tarihi Gelişim Yasal Yükümlülükler ve Mevzuat Analiz Faaliyet Alanları Ürün ve Hizmetleri Kurum İçi ve Kurum Dışı Analiz (Paydaş analizi-Örgütsel yapı-İnsan kaynakları- Teknolojik düzey- Mali kaynaklar- PEST Analizi- GZFT) Üst Politika Belgeleri Gelişim Alanlarının Belirlenmesi	İL MEM	NİSAN 2014 MAYIS 2014	Tüm ilçeler ve bu ilçelere bağlı okul ve kurumların hazırlamış oldukları Durum Analizleri İL ARGE Birimindeki danışmanları tarafından incelenip, değerlendirilmiştir.
6	Okul Stratejik Planlama Üst Kurulu'na "Durum Analizi" çalışmalarının sunulması	Okul SPHE	HAZİRAN 2014	Okulumuz SP Hazırlama Ekibi tarafından hazırlanan "Durum Analizi" Okul SP Üst Kuruluna sunulmuştur.
7	Durum Analizi çalışmasının İL ARGE Birimine gönderilmesi ve değerlendirme süreci	Okul SPHE	HAZİRAN 2014	Okulumuzun Durum Analizleri İL ARGE Birimindeki danışmanları tarafından değerlendirilmiştir.
8	SP Geleceğe Yönelim eğitimlerinin alınması.	İL SPKE	HAZİRAN 2014	İL ARGE Birimi tarafından okulumuz SP Hazırlama Ekibine yönelik "Geleceğe Yönelim" eğitimleri verilmiştir.
9	GELECEĞE YÖNELİM	İL MEM	HAZİRAN 2014	Tüm ilçeler ve bu ilçelere bağlı okul ve kurumların hazırlamış oldukları

	Misyon-Vizyon, Temel İlke ve Değerler			Misyon,Vizyon, Temel İlke ve Değerleri İl ARGE Birimindeki danışmanları tarafından incelenip, değerlendirilmiştir.
10	GELECEĞE YÖNELİM	İL MEM	MAYIS 2015	İl ARGE Birimi tarafından taslak halindeki İl Stratejik Planının sunumu yapıp, okulların stratejik Plan Geleceğe Yönelim (Temalar, Stratejik Amaç ve Hedefleri, Performans Göstergeleri, Tedbirler, Maliyetlendirme, İzleme ve Değerlendirme) Bölümü İl ARGE Birimindeki danışmanları tarafından değerlendirilmiştir.
	Temalar			
	Stratejik Amaçlar-Stratejik Hedefler			
	Performans Göstergeleri			
	Stratejiler			
	Tedbirler			
	Maliyetlendirme			
İzleme ve Değerlendirme				
11	Okul Stratejik Planlama Üst Kurulu'na "Geleceğe Yönelim" çalışmalarının sunulması	Okul SPHE	MAYIS 2015	Okulumuz SP Hazırlama Ekibi tarafından Hazırlanan "Geleceğe Yönelim Bölümü" Okulumuz SP Üst Kuruluna sunulmuştur.
12	Geleceğe Yönelim çalışmasının İl ARGE Birimine gönderilmesi ve değerlendirme süreci.	Okul SPHE		Okulumuz SP Hazırlama Ekibi tarafından Hazırlanan "Geleceğe Yönelim Bölümü" İl ARGE Birimindeki danışmanları tarafından incelenip, değerlendirilmesi.
13	Okul Stratejik Planının değerlendirilmek üzere İlçe Milli Eğitim Müdürlüğüne gönderilmesi	Okul SPÜK	HAZİRAN 2015	Okulumuz Stratejik Planının (Taslak) İlçe Milli Eğitim Müdürlüğü tarafından incelenip, değerlendirilmesi.
14	Okulumuz Stratejik Planının düzeltme, onay ve yayım iş ve işlemlerinin yapılması	İLÇE SPHE		Okulumuz Stratejik Planının İlçe Milli Eğitim Müdürlüğü tarafından değerlendirip, onaylanması,okulumuz web sayfasında planı yayınlanması.

B. Stratejik Plan Modeli

Kurumumuz vizyonuna gerçekleştirmeye dönük çalışmaların planlanmasıyla başlatılan süreçte, Trabzon İl Millî Eğitim Müdürlüğü ile Kamu İdareleri İçin Stratejik Planlama Kılavuzu'nda yer alan modeli esas almıştır. Ayrıca Tonya İlçe Milli Eğitim Müdürlüğü ve Trabzon İl Millî Eğitim Müdürlüğü'nün 2015-2019 Stratejik Plan Taslağı da dikkate alınarak, kurumumuzda çalışmalar yapılmıştır.

II. BÖLÜM

DURUM ANALİZİ

Kurumumuzda vizyon ve misyonumuz çerçevesinde belirlenen amaç ve hedeflere ulaşabilmek için; sahip olduğumuz kaynaklar, güçlü ve zayıf taraflarımız ile fırsat ve tehditlerimizi kapsayan mevcut durum analizi yapılmıştır.

A. TARİHİ GELİŞİM

Tonya Halk Eğitimi Merkezi Tarihçesi:

Tonya Halk Eğitimi Merkezi Müdürlüğü 1965 yılında merkez ilkokulun bir sınıfında faaliyetlerine başlamıştır. 1965 yılından 1985 yılına kadar ilçede çeşitli kiralık binalarda hizmetini sürdürdü. 1985 yılında Tonya Lisesi yeni binasına taşınınca, eski binanın ek bölümü onarılarak hizmetine devam etti. 2001 yılında Tonya İmam Hatip Lisesi'nin üçüncü katına taşınmış ve 2012 yılı aralık ayına kadar burada hizmet vermiştir.

İlçe Askerlik Şubesinin kapatılması ile binası 2013 yılında kurumumuza tahsis edilmiştir. Eğitim binasına dönüştürülmesi çalışmaları yapılmış, tadilat ve onarım projesi hazırlanmış ve ödenek talebinde bulunulmuştur.

Kısmi tadilat yapılarak 2021 Ocak ayından itibaren 2 yönetim odası, 1 Çok Amaçlı Salon, 1 derslik, 7 atölye ve 1 depodan oluşan bölümleriyle yaygın eğitim faaliyetlerini sürdürmektedir.

Tablo- 4: Geçmiş Yıllarda Görev Yapan Kurum Müdürleri

Sıra	Adı – Soyadı	Görev Yılları
1	Kemal Nedim CANDAŞ	1965-1968
2	Ahmet Faik İNCE	1968-1975
3	Ali İNCE	1975-1978
4	Muhammet BİRİNCİ	1978-1983
5	Hasan KALYONCU	1983-1985
6	Haydar ERDUĞRUL	1985-1987
7	Ali CORA	1987-2006
8	Ekrem UZUNER	2006-2010
9	Selçuk KAHYAOĞLU	2010-2014
7	Muhammet BERBEROĞLU	2014/ Görevine Devam ediyor

B.YASAL YÜKÜMLÜLÜKLER VE MEVZUAT ANALİZİ

Merkezimizin faaliyetleri Milli Eğitim Bakanlığı Yaygın Eğitim Kurumlar Yönetmeliği çerçevesinde yürütülmektedir. Bu yönetmelik çerçevesinde;

- 1- Okuma-yazma kursları ve belge tanzimi,
- 2- Yetişkinler ikinci kademe eğitimi ve belgesi tanzimi,
- 3- Mesleki ve Teknik Kurslar ile Sosyal ve Kültürel Kurslar ve belge tanzimi,
- 4- Seminer, toplantı, sempozyum, kulüp ve benzeri etkinlikler,
- 5- Kamu kurum ve kuruluşları, belediyeler, vakıflar, dernekler ve meslek odaları ile işbirliği içerisinde gerçekleştirilecek yaygın eğitim faaliyetleri,
- 6- Açık İlköğretim Okulu, Açık Öğretim Lisesi ve Mesleki Açık Öğretim Lisesi ile ilgili yeni kayıt, kayıt yenileme, rehberlik, öğrenci belgesi ve öğrenci kimliği düzenleme, diploma dağıtımı, kitap dağıtımı ..vb gibi işlemler kurumumuzca yapılmaktadır.

C. FAALİYET ALANI

2015-2019 stratejik plan hazırlık sürecinde müdürlüğümüzün faaliyet alanları ve hizmetlerinin belirlenmesine yönelik çalışmalar yapılmıştır. Bu kapsamda birimlerinin yasal yükümlülükleri, standart dosya planı ve kamu hizmet envanteri incelenerek müdürlüğümüzün hizmetleri tespit edilmiş ve on dört faaliyet alanı altında gruplandırılmıştır.

Faaliyet Alanı-1	Eğitim-Öğretim Hizmetleri
Sunulan Hizmetler -1.1	Örgün eğitim alamayan bireylerin bilgi ve becerilerini geliştirici tedbirler almak,
Sunulan Hizmetler -1.2	Hayat boyu öğrenmenin imkân, fırsat, kapsam ve yöntemlerini geliştirmek,
Sunulan Hizmetler -1.3	Yetişkinlere yönelik yaygın meslekî eğitim verilmesini sağlamak,
Sunulan Hizmetler -1.4	Öğrenme fırsat ve imkânlarını destekleyici çalışmalar yapmak,
Sunulan Hizmetler -1.5	Kamu kurum ve kuruluşları, belediyeler, vakıflar, dernekler ve meslek odaları ile işbirliği içerisinde gerçekleştirilecek yaygın eğitim faaliyetleri düzenlemek,
Sunulan Hizmetler -1.6	Açık öğretim sistemi ile ilgili uygulamaları yürütmek,
Sunulan Hizmetler -1.7	Okuma-yazma öğretimi ve diğer eksik eğitimlerin tamamlanmasına destek sağlayıcı eğitim programlarını uygulamak,
Sunulan Hizmetler -1.8	Unutulmaya yüz tutmuş meslekleri yeniden hayat bulması ve gelecek nesillere aktarımın sağlanması ile ilgili faaliyetler düzenlemek,
Faaliyet Alanı-2	Sosyal ve Kültürel Hizmetler
Sunulan Hizmetler -2.1	Beceri ve hobi kursları ile kültürel faaliyetlerle ilgili iş ve işlemleri yürütmek
Sunulan Hizmetler -2.2	Çocuk, genç ve aileler ile ilgili eğitim ve sosyo-kültürel etkinlikler yapmak,
Sunulan Hizmetler -2.3	Toplumsal duyarlılığı sağlayacak, milli ve manevi kültürümüzü yaşatacak bilgilendirme seminerleri, panel ve konferans gibi etkinlikler düzenlemek,
Faaliyet Alanı-3	Rehberlik ve Yönlendirme Hizmetleri
Sunulan Hizmetler -3.1	Kursiyer, usta öğretici, öğretmen ve diğer personele yönelik rehberlik faaliyetlerini yürütmek,
Sunulan Hizmetler -3.2	Yaygın eğitim kapsamında gerekli alan taraması yapılarak halkın söz konusu eğitimlerden faydalanmasının sağlanması için gerekli yönlendirme çalışmalarını yapmak,
Sunulan Hizmetler 1-3.3	Açık ortaokul, açık lise, destekleme ve yetiştirme kurslarına devam eden öğrencilerinin ihtiyaç duyduğu rehberlik ve yönlendirme faaliyetlerini yürütmek,

Faaliyet Alanı-4:	Yönetmel Görevler
Sunulan Hizmetler1.4.1	Kurum çalışanlarının performanslarını izlemek ve değerlendirmek
Sunulan Hizmetler1.4.2	Eğitim öğretim programlarının uygulanmasını izlemek ve değerlendirmek,
Sunulan Hizmetler1.4.3	Öğretim materyallerinin kullanımını izlemek ve değerlendirmek,
Sunulan Hizmetler1.4.4	Kurs denetim çalışmalarını yürütmek

D.PAYDAŞ ANALİZİ

Planlama sürecinde katılımcılığa önem veren kurumumuz, tüm paydaşların görüş, talep, öneri ve desteklerinin stratejik planlama sürecine dâhil edilmesini hedeflemiştir. Tonya Halk Eğitimi Merkezi Müdürlüğü, faaliyetleriyle ilgili ürün ve hizmetlere ilişkin memnuniyetlerin saptanması konularında başta iç paydaşlar olmak üzere kamu kurumları, işverenler, sivil toplum kuruluşları, yerel yönetim ve yöneticilerinden oluşan dış paydaşların büyük bölümünün stratejik planlama sürecine katılımını sağlamıştır. Bunu gerçekleştirmeye yönelik olarak Stratejik Planlama Ekibi ve ilçemizdeki okul ve kurum yöneticileri ile toplantılar düzenlenmiş ve katılımcıların paylaşımları sonucunda kurumumuzun paydaşlarla ilişkilerinin seviyesi ve önceliklerin tespit edilmesine çalışılmıştır. Paydaş toplantılarından sonra iç ve dış paydaşlara yönelik paydaş anketleri düzenlenmiştir. Paydaşların önerileri değerlendirilerek, yasaların ve maddi imkânların el verdiği ölçüde stratejik planlamaya dâhil edilmiştir.

Son olarak Tonya Halk Eğitimi Merkezi Müdürlüğü paydaşları, iç paydaşlar, dış paydaşlar ve yararlanıcı temelinde gruplandırılmıştır; iç /dış paydaş ve yararlanıcıları da, temel ve stratejik konuları belirtilmiştir. Bu paydaşlar, kuruma girdi sağlayan, ürün ve hizmet sunulan, iş birliği içinde olunan, faaliyetlerimizden etkilenen ve faaliyetlerimizi etkileyen kesimlerden oluşma noktasındaki önceliklerine göre sınıflandırılmıştır. Paydaş analizinde aşağıdaki aşamalar takip edilmiştir.

- a) Paydaşların tespiti
- b) Paydaşların önceliklendirilmesi
- c) Paydaşların değerlendirilmesi
- d) Görüş ve önerilerin alınması

1-Paydaşların Tespiti

Paydaş analizinin ilk aşamasında, kurumumuzun paydaşlarının kimler olduğunun tespit edilebilmesi için; Kurumumuzun faaliyet ve hizmetleri ile ilgisi olanlar kimlerdir? Kurumumuzun faaliyet ve hizmetlerini yönlendirenler kimlerdir? Kurumumuzun sunduğu hizmetlerden yararlananlar kimlerdir? Kurumumuzun faaliyet ve hizmetlerden etkilenenler ile faaliyet ve hizmetlerini etkileyenler kimlerdir? Sorularına cevap aranmıştır.

Bu aşamada stratejik planlama ekibi, kurumumuzun bütün paydaşlarını ayrıntılı olarak belirtmiş ayrıca bir paydaşta farklı özellik, beklenti ve öneme sahip alt gruplar mevcutsa; paydaşlar bu alt gruplar bazında ele alınarak büyük çaplı bir paydaş listesi oluşturmuştur.

Paydaşların kurumla ilişkileri belirlenerek iç paydaş / dış paydaş / yararlanıcı olarak sınıflandırılması yapılmıştır.

2-Paydaşların Önceliklendirilmesi

Paydaşların önceliklendirilmesinde, paydaşın kurumun faaliyetlerini etkileme gücü ile kurumun faaliyetlerinden etkilenme dereceleri göz önünde bulundurulmuş ve öncelik vereceğimiz paydaşlar belirlenerek paydaş listesi indirgenmiştir. Bu çalışmada paydaş önceliklendirme matrisinden yararlanılmıştır.

Tablo- 5: Paydaşların Önceliklendirilme Matrisi

PAYDAŞLAR	İÇ PAYDAŞ	DIŞ PAYDAŞ	YARARLANICI	NEDEN PAYDAŞ	Paydaşın Kurum Faaliyetlerini Etkileme Derecesi	Paydaşın Taleplerine verilen Önem	Sonuç
					“Tam 5, Çok 4, Orta 3, Az 2, Hiç 1”		
					1-2-3 İzle	1-2-3 Gözet	
					4-5 Bilgilendir	4-5 Birlikte Çalış	

3. Paydaşların Değerlendirilmesi

Stratejik Planlama Ekibi, paydaşın / kuruluşun hangi faaliyeti/hizmeti ile ilgili olduğunu ve kurumumuz ile paydaşların birbiri için taşıdıkları önem ve etkileme gücünü gösteren bir Etki/Önem matrisi ile Ürün/Hizmet matrisi hazırlanmasına karar vermiştir. Bu matris sayesinde öncelikli paydaşlarla gerçekleştirilebilecek çalışmaları ve izlenecek politikaların niteliği gösterilmiştir. Bu matrisle etki (zayıf ve güçlü), paydaşın kurumumuz faaliyet ve hizmetlerini yönlendirme, destekleme veya olumsuz etkileme gücünü; önem ise kurumumuzun paydaşın beklenti ve taleplerinin karşılanması konusunda verdiği önceliğin belirlenmesinde kullanılmıştır. Paydaşların kurumumuz açısından etkisi ve önemine göre takip edilecek politikalar “İzle”, “Bilgilendir”, “İşbirliği yap” ve “Birlikte çalış” olarak belirlenmiştir.

Tablo- 6: Tonya Halk Eğitimi Merkezi Faaliyet Alanı Ürün / Hizmet Matrisi

Ürün/Hizmet	Eğitim-Öğretim (Örgün-Yaygın)	Yatılılık-Bursluluk	Nitelikli işgücü	AR-GE, Projeler, Danışmanlık	Altyapı, Donatım Yatırım	Yayın	Rehberlik, Kurs, Sosyal etkinlikler	Mezunlar (Öğrenci)	Ölçme-Değerlendirme
Yararlanıcı (Müşteri)										
Öğrenciler	√	o			√	√	√			
Veliler							√			
Üniversiteler			o	o				√		
Medya			o	o						
Uluslar arası kuruluş.				o		o				
Meslek Kuruluşları										
Sağlık kuruluşları			o							
Diğer Kurumlar									o	
Özel sektör			√	o			o			

Tablo-7: Tonya Halk Eğitimi Merkezi Etki Önem Matrisi

		Etki	
		Güçlü	Zayıf
Önem	Önemsiz	İzle	Bilgilendir
	Önemli	Çıkarlarını gözet, Çalışmalara dahil et	Birlikte çalış

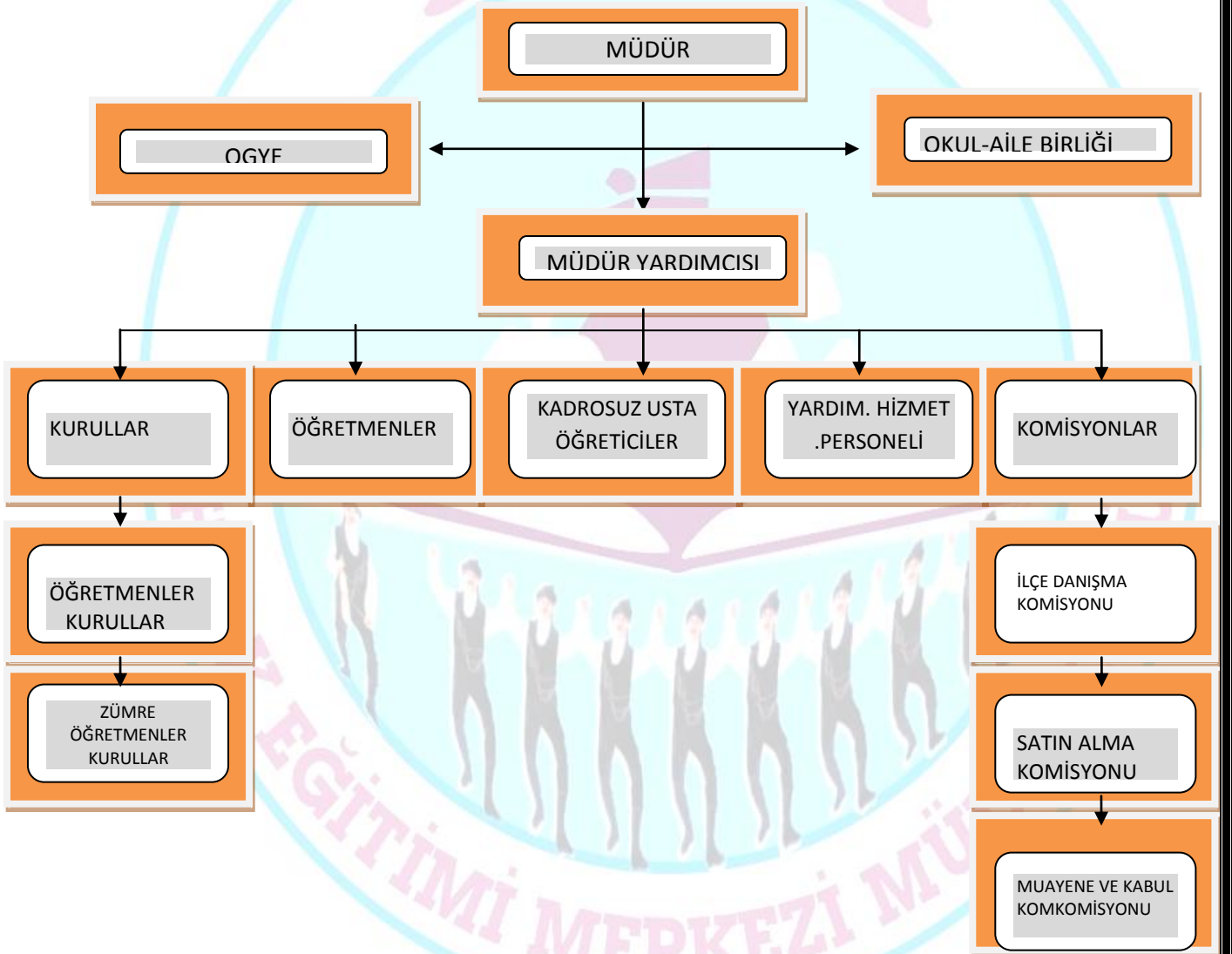
E-KURUM İÇİ ve DIŞI ANALİZ

1-KURUM İÇİ ANALİZ

Tonya Halk Eğitimi Merkezi Müdürlüğü 14/09/2011 tarih ve 28054 sayılı Kanun ile yönetim ve organizasyon yapısı belirlenmiş olup iş ve işlemlerini bu kanun doğrultusunda yürütmektedir.

a-İnsan Kaynakları

Şekil-3: Tonya Halk Eğitimi Merkezi Müdürlüğü Örgütsel Yapı Şeması



Tablo-8: Kurumda Oluşturulan Birimler

Görevler	Görevle ilgili bölüm, birim, kurul/komisyon adı	Görevle ilgili işbirliği (paydaşlar)	Hedef kitle
Kaynak Sağlamak	Okul Aile Birliği	Dış Paydaş	Öğrenciler Veliler
Destek vermek ve katılım	Öğretmenler kurulu	İç Paydaş	Öğrenciler
Katılım	OGYE	İç Paydaş	Öğrenciler
Destek	Öğrenci davranışlarını değerlendirme üst kurulu	İç Paydaş	Öğrenciler
Katılım - Destek	Satın alma komisyonu	Dış Paydaş	Öğrenciler

Tablo-9: Halk Eğitimi Merkezi Müdürlüğü İnsan Kaynakları Dağılımı

GÖREVİ/UNVANI	ÖĞRENİM DURUMU						
	İLKÖĞRETİM	LİSE/DENGİ	ÖN LİSANS	3 YILLIK EĞİTİM ENSTİTÜSÜ	LİSANS	YÜKSEK LİSANS	PERSONEL TOPLAMI
Halk Eğitimi Merkezi Müdürü						1	1
Müdür Yardımcısı					1		1
Öğretmen					5		5
Hizmetli	1						1

Tablo- 10: Personelin Öğrenim Durumlarına Göre Dağılımı

Öğrenim Durumu	Öğrenim Durumlarına Göre Dağılım	
	Sayı	Oran
Yüksek Lisans (Tezli)	1	%12.5
Yüksek Lisans (Tezsiz)	-	-
Lisans	6	%75
Ön Lisans	-	-
Lise	-	-
Ortaokul	1	%12.5
İlkokul	-	-
Genel Toplam	8	100

Tablo-11: Teknolojik Kaynaklar

TEKNOLOJİK ALT YAPI	
Bilgisayar	22 Adet
Yazıcı (Lazer: Siyah-beyaz)	4 Adet
Yazıcı (Lazer: Renkli)	1 Adet
Tarayıcı	1 Adet
Televizyon	2 Adet
Fotokopi Makinesi	1 Adet
ADSL (MEB)	1 Adet
Akıllı tahta	-
Projeksiyon	2 Adet
Fotoğraf makinesi	1 Adet

b-Mali Kaynaklar

Eğitim ve öğretimin başlıca finans kaynaklarını merkezi yönetim bütçesinden ayrılan pay, ulusal ve uluslararası kurum ve kuruluşlardan sağlanan hibe, kredi ve burslar, gerçek ve tüzel kişilerin bağışları ve okul-aile birliği gelirleri oluşturmaktadır.

Tablo-12: Kurum Kaynak Tablosu

Kaynaklar	2012	2013	2014
Genel Bütçe	8.643,38	31.456,15	32.375,00
Kurum aile Birliđi	3.011,00	830,00	1.376,25
Özel İdare			
Kira Gelirleri			
Döner Sermaye			
Vakıf ve Dernekler			
Dıř Kaynak/Projeler			
Diđer			
.....			
TOPLAM	11.654,38	32.286,15	33751,25

Tablo-13: Kurum Gelir-Gider Tablosu

YILLAR	2012		2013		2014				
	GELİR	GİDER	GELİR	GİDER	GELİR	GİDER			
Temizlik	11.654,38	1450,00	32286,15	2627,51	33751,25	2350,00			
Küçük onarım		1000,00		1200,00		2545,50			
Bilgisayar harcamaları		175,00		200,00		350,00			
Büro makinaları harc.		60,00		100,00		550,75			
Telefon		-		-		-			
Yemek		-		-		-			
Sosyal faaliyetler		125,00		150,00		350,00			
Kırtasiye		712,80		1889,80		1580,50			
Vergi harç vs		-		-		-			
Yakıt, elektrik, su vs.		7929,00		21.580,82		22.750,65			
GENEL				11.451,8			27.748,13		30.477,40

Tablo-14: Yıllara göre Kurs İstatistikleri

2012-2013 Eğitim Öğretim Yılında Açılan Okuma Yazma Kursları

AÇILAN KURS SAYISI	KATILAN KURSİYER SAYISI			
	KADIN	ERKEK	TOPLAM	Nüfusuna oranı
2	2	1	3	% 0.02

2012-2013 Eğitim Öğretim Yılında Açılan Genel Kurslar

AÇILAN KURS SAYISI	KURS	KATILAN KURSİYER SAYISI			Nüfusuna oranı
		KADIN	ERKEK	TOPLAM	
50		421	497	918	% 5.9

2012-2013 Eğitim Öğretim Yılında Açılan Mesleki ve Teknik Kurslar

AÇILAN KURS SAYISI	KATILAN KURSİYER SAYISI			
	KADIN	ERKEK	TOPLAM	Nüfusuna oranı
37	505	134	639	% 4.09

2012-2013 Eğitim Öğretim Yılında Açılan Kursların Toplamı

AÇILAN KURS SAYISI	KATILAN KURSİYER SAYISI			
	KADIN	ERKEK	TOPLAM	Nüfusuna oranı (15620)
89	928	632	1560	%9.98

2013-2014 Eğitim Öğretim Yılında Açılan Okuma Yazma Kursları

AÇILAN KURS SAYISI	KATILAN KURSİYER SAYISI			
	KADIN	ERKEK	TOPLAM	Nüfusuna oranı
10	41	0	41	% 0.27

2013-2014 Eğitim Öğretim Yılında Açılan Genel Kurslar

AÇILAN KURS SAYISI	KATILAN KURSİYER SAYISI			
	KADIN	ERKEK	TOPLAM	Nüfusuna oranı
70	679	527	1206	%7.9

2013-2014 Eğitim Öğretim Yılında Açılan Mesleki ve Teknik Kurslar

AÇILAN KURS SAYISI	KATILAN KURSİYER SAYISI			
	KADIN	ERKEK	TOPLAM	Nüfusuna oranı
50	488	288	746	%4.9

2013-2014 Eğitim Öğretim Yılında Açılan Kursların Toplamı

AÇILAN KURS SAYISI	KATILAN KURSİYER SAYISI			
	KADIN	ERKEK	TOPLAM	Nüfusuna oranı (15217)
130	1138	815	1953	%12.8

2- Kurum Dışı Analiz

a-Üst Politika Belgeleri

2010-2014 Tonya İlçe Milli Eğitim Müdürlüğü Stratejik Planı

2015-2019 Tonya İlçe Milli Eğitim Müdürlüğü Stratejik Planı

Tablo-15: Temalara göre GZFT

EĞİTİM-ÖĞRETİMDE ERİŞİM	GÜÇLÜ YÖNLER
	<ul style="list-style-type: none">- Kurslarımızın kursiyer taleplerine cevap verecek ölçüde çeşitlilik göstermesi.- Kurumun ilçe merkezinde olmasından dolayı ulaşımının kolay olması.- Kurumuzda düzenlenen kursların ücretsiz olması- Kurumuzda çalışan kesime yönelik hafta sonu ve gece kurslarının düzenlenmesi- Kurslarımızın her yaşa ve her kesime uygun olması- Eğitim ve öğretime dönük her yerde eğitim verilebilmesi.
	ZAYIF YÖNLER
	<ul style="list-style-type: none">-Kurs tanıtımlarının hitap edilen kitleye yeterince duyurulamaması
	FİRSATLAR
<ul style="list-style-type: none">- Açık Öğretim kurumlarının iş ve işlemlerinin kurumumuzda yapılıyor olması	
TEHDİTLER	
<ul style="list-style-type: none">- Köy ve mahallelerin yerleşiminin dağınık olması,- İlçenin il merkezine uzak olması	
EĞİTİM-ÖĞRETİMDE KALİTE	GÜÇLÜ YÖNLER
	<ul style="list-style-type: none">- Tam Gün Tam Yıl kapsamında çalışmamız- Kamu kurum ve kuruluşları ile STK lar la işbirliği yapabilir olmamız- Kurslarımızda verilen belgelerle kursiyerlerin iş bulma imkanlarının artması- Deneyimli personele sahip olunması- Değişimi yönetebilen liderlik özelliklerine sahip personelimizin bulunması
	ZAYIF YÖNLER
	<ul style="list-style-type: none">- Kurum mevcut binasının fiziki yetersizliği- Medyanın eğitime olan etkisinin yeterince kullanılmaması- Kurumumuz personelinin iletişim teknolojilerini kullanma konusunda yetersiz olmaları- Sosyal medyanın bilinçsiz kullanımı-Kurslarımızda yapılan ürünlerin tanıtımında ve pazarlanmasında sıkıntı yaşanması
	FİRSATLAR
<ul style="list-style-type: none">- Hedef kitlemizin taleplerini karşılayabilecek bir mevzuatımızın olması- AB ve farklı proje kaynaklarından istifade ederek eğitime katkı sağlanması- Genel anlamda Tonya Halkının eğitime önem vermeleri, eğitim öğretim faaliyetlerinin destekçisi olması.	
TEHDİTLER	
<ul style="list-style-type: none">- İlçemizde nüfusun gittikçe azalma göstermesi- Bölgemizdeki işletme sayısının yetersiz olması itibariyle Mesleki ve Teknik Eğitim	

KURUMSAL KAPASİTE	<p>mezunlarının istihdam alanlarının dar olması.</p> <ul style="list-style-type: none"> - İlçemiz ve çevresinde sanayi kuruluşlarının az sayıda olması. -Yeterli öğretmen kadromuzun olmaması - Kurslarımıza katılan bayanların tarımsal faaliyetlerle uğraşmaktan kurslara yeterli devamlılığı gösterememeleri
	<p style="text-align: center;">GÜÇLÜ YÖNLER</p> <ul style="list-style-type: none"> - Liderlik davranışlarını sergileyebilen yönetici ve çalışanların bulunması, - Kurumumuzda ADSL ile Internet ortamına kesintisiz bağlı olması, - Kurum bahçesinin etkinlik yapmaya imkan verecek ölçüde olması
	<p style="text-align: center;">ZAYIF YÖNLER</p> <ul style="list-style-type: none"> - Okul Aile Birliğimizin bütçesinin istenilen düzeyde olmaması mahalli katkının yetersiz olması. - Mahallelerde açılan kurslara usta öğreticilerin ulaşım zorluğu yaşamaları - Kullanılan teknolojik araçların yetersiz olması.
	<p style="text-align: center;">FIRSATLAR</p> <ul style="list-style-type: none"> -Yerel yönetim, sivil toplum örgütleri ve halkın eğitime desteği -AB ve benzeri projelere katılma olanağı. - İlçemizde Spor Salonunun varlığı. -Açık Öğretim iş ve işlemlerinin kurumumuzda sürdürülüyor olması
	<p style="text-align: center;">TEHDİTLER</p> <ul style="list-style-type: none"> -Kurum içinde ve dışında öğrencilerin yararlanacağı sosyal, kültürel ve spor alanların azlığı -Teknolojik alt yapının yetersiz olması. -Kurumumuzda sosyal etkinliklerde kullanılacak bir salonun bulunmaması -İlçe Nüfusunun azalması -Kurum güvenlik personelinin olmaması -Kurumda yeterli hizmetli, memur olmaması

2014-2019 Stratejik Plan hazırlıkları kapsamında iç ve dış paydaşlarımızla yaptığımız çalışmalar sonrasında elde ettiğimiz GZFT verilerine göre kurumumuzun güçlü, zayıf yönlerini, fırsat ve tehditlerimizi belirledik. Böylece kurumumuzun, stratejik planı için hayati önem taşıyan stratejiler için ön hazırlığımız tamamlanmış oldu. Analiz sonrası ortaya çıkan genel kanı: Atıfta bulunulan üst politika belgelerinde yer alan hedeflere ulaşmak için fiziki ve

beşeri altyapının geliştirilmesi ile ilgili güçlü, uygulanabilir, hitap ettiğimiz kitlenin tamamının verimliliğini artıracak çalışmalara ihtiyaç vardır.

Tonya Halk Eğitimi Merkezi Müdürlüğünün 2010-2014 Stratejik Planı GZFT analiziyle karşılaştırıldığında kurumun iç dinamiklerinden kaynaklanan Güçlü ve Zayıf Yönlerinde önemli bir değişiklik olmadığı buna karşılık Fırsat ve Tehdit bölümlerinde PEST analizimizin de etkisiyle önemli değişikliklerin gözlemlendiği görülmüştür.

b-Sorun/Gelişim Alanları

Tonya Halk Eğitim Merkezi Müdürlüğü olarak mevcut durum analizimizin yapılması ile ortaya çıkan temel sorunlarımız ve gelişim alanlarımızın hangileri olduğu analizler sonucunda ortaya çıkarılmıştır.

Gelişim/Sorun Alanları Listesi

Eğitim ve Öğretime Erişim Gelişim/Sorun Alanları

- 1) Ortaöğretimde örgün eğitimin dışına çıkan öğrenciler
- 2) Zorunlu eğitimden erken ayrılma
- 3) Temel eğitimden ortaöğretime geçiş
- 4) Bazı okul türlerine yönelik olumsuz algı
- 5) Kız çocukları başta olmak üzere özel politika gerektiren grupların eğitime erişimi
- 6) Özel eğitime ihtiyaç duyan bireylerin uygun eğitime erişimi
- 7) Hayat boyu öğrenmeye katılım
- 8) Hayat boyu öğrenmenin tanıtımı

Eğitim ve Öğretimde Kalite Gelişim/Sorun Alanları

- 1) Eğitim öğretim sürecinde sanatsal, sportif ve kültürel faaliyetler
- 2) Okuma kültürü
- 3) Okul sağlığı ve hijyen
- 4) Zararlı alışkanlıklar
- 5) Öğretmenlere yönelik hizmet içi eğitimler
- 6) Öğretmen yeterlilikleri
- 7) Okul Yöneticilerinin derse girme, ders denetleme yetkisi
- 8) Örgün ve yaygın eğitimi destekleme ve yetiştirme kursları
- 9) Eğitsel değerlendirme ve tanılama
- 10) Eğitsel, mesleki ve kişisel rehberlik hizmetleri
- 11) Hayat boyu rehberlik hizmeti
- 12) Hayat boyu öğrenme kapsamında sunulan kursların çeşitliliği ve niteliği
- 13) Atölye ve laboratuvar öğretmenlerinin sektörle ilgili özel alan bilgisi
- 14) Yabancı dil yeterliliği
- 15) Uluslararası hareketlilik programlarına katılım

Kurumsal Kapasite Gelişim/Sorun Alanları

- 1) İnsan kaynağının genel ve mesleki yetkinliklerinin geliştirilmesi
- 2) İnsan kaynakları planlaması ve istihdamı
- 3) Çalışma ortamları ile sosyal, kültürel ve sportif ortamların iş motivasyonunu sağlayacak biçimde düzenlenmesi
- 4) Çalışanların ödüllendirilmesi
- 5) Atama ve görevde yükselmelerde liyakat ve kariyer esasları ile performansın dikkate alınması, kariyer yönetimi
- 6) Hizmet içi eğitim kalitesi
- 7) Uzaktan eğitim uygulamaları
- 8) Yabancı dil becerileri
- 9) Okul ve kurumların fiziki kapasitesinin yetersizliği (Eğitim öğretim ortamlarının yetersizliği)
- 10) Okul ve kurumların sosyal, kültürel, sanatsal ve sportif faaliyet alanlarının yetersizliği
- 11) Eğitim, ve sosyal hizmet ortamlarının kalitesinin artırılması
- 12) Donatım eksiklerinin giderilmesi
- 13) Fiziki mekân sıkıntıları ve kalabalık sınıflarının problemlerinin çözülmesi
- 14) Yeni eğitim tesislerinin oluşturulmasında yaşanan arsa sıkıntıları
- 15) Ödeneklerin etkin ve verimli kullanımı
- 16) Alternatif finansman kaynaklarının geliştirilmesi
- 17) Uluslararası Fonların etkin kullanımı
- 18) İş ve işlemlerin zamanında yapılarak kamu zararı oluşturulmaması
- 19) Kamulaştırmaların zamanda yapılması
- 20) Kurumsal aidiyet duygusunun geliştirilmemesi
- 21) Mevzuatın sık değişmesi
- 22) Kurumlarda stratejik yönetim anlayışının bütün unsurlarıyla hayata geçirilmemiş olması
- 23) Siyasi ve sendikal yapının eğitim üzerinde olumsuz etkisi
- 24) Mevcut arşivlerin tasnif edilerek kullanıma uygun hale getirilmesi
- 25) İstatistik ve bilgi temini
- 26) Hizmetlerin elektronik ortamda sunumu
- 27) Bilgiye erişim imkânlarının ve hızının artırılması
- 28) Teknolojik altyapı eksikliklerinin giderilmesi
- 29) Mobil uygulamaların geliştirilmesi, yaygınlaştırılması
- 30) Elektronik içeriğin geliştirilmesi ve kontrolü
- 31) Projelerin amaç-sonuç ilişkisinde yaşanan sıkıntılar
- 32) Siyasi ve sendikal yapının eğitime aşırı ve olumsuz müdahalesi
- 33) Bürokrasinin azaltılmaması
- 34) Denetim anlayışından rehberlik anlayışına geçilememesi

c-Genel Plan Mimarisi

1.Eğitim ve Öğretime Erişim

1.1.Eğitim ve Öğretime Katılım ve Tamamlama

- 1.1.1.Okul öncesi eğitimde okullaşma devam ve tamamlama
- 1.1.2.Zorunlu eğitimde okullaşma, devam ve tamamlama
- 1.1.3.Yükseköğretime katılım ve tamamlama
- 1.1.4.Hayat boyu öğrenmeye katılım
- 1.1.5.Özel eğitime erişim ve tamamlama
- 1.1.6.Özel politika gerektiren grupların eğitim ve öğretime erişimi
- 1.1.7.Özel öğretimin payı
- 1.1.8.Yurtdışında ikamet eden vatandaşların eğitim ve öğretime erişimi

2.Eğitim ve Öğretimde Kalite

2.1.Öğrenci Başarısı ve Öğrenme Kazanımları

- 2.1.1.Öğrenci
 - 2.1.1.1.Hazır oluş
 - 2.1.1.2.Sağlık
 - 2.1.1.3.Erken çocukluk eğitimi
 - 2.1.1.4.Kazanımlar
- 2.1.2.Öğretmen
- 2.1.3.Öğretim programları ve materyalleri
- 2.1.4.Eğitim - öğretim ortamı ve çevresi
- 2.1.5.Program ve türler arası geçişler
- 2.1.6.Rehberlik
- 2.1.7.Ölçme ve değerlendirme

2.2.Eğitim ve Öğretim ile İstihdam İlişkisinin Geliştirilmesi

- 2.2.1.Sektörle iş birliği
- 2.2.2.Önceki öğrenmelerin tanınması
- 2.2.3.Hayata ve istihdama hazırlama
- 2.2.4.Mesleki rehberlik

2.3.Yabancı Dil ve Hareketlilik

- 2.3.1.Yabancı dil yeterliliği
- 2.3.2.Uluslararası hareketlilik

3.Kurumsal Kapasite

3.1.Beşeri Alt Yapı

- 3.1.1.İnsan kaynakları planlaması
- 3.1.2.İnsan kaynakları yönetimi
- 3.1.3.İnsan kaynaklarının eğitimi ve geliştirilmesi

3.2.Fiziki ve Mali Alt Yapı

- 3.2.1.Finansal kaynakların etkin yönetimi
- 3.2.2.Okul bazlı bütçeleme
- 3.2.3.Eğitim tesisleri ve alt yapı
- 3.2.4.Donatım

3.3.Yönetim ve Organizasyon

- 3.3.1.Kurumsal yapının iyileştirilmesi
 - 3.3.1.1.Bürokrasinin azaltılması
 - 3.3.1.2.İş analizleri ve iş tanımları
 - 3.3.1.3.Mevzuatın güncellenmesi
- 3.3.2.İzleme ve değerlendirme
- 3.3.3.Avrupa Birliğine uyum ve uluslararası aşma
- 3.3.4.Sosyal tarafların katılımı ve yönetim
 - 3.3.4.1.Çoğulculuk
 - 3.3.4.2.Katılımcılık
 - 3.3.4.3.Şeffaflık ve hesap verebilirlik
- 3.3.5.Kurumsal iletişim

III. BÖLÜM

GELECEĞE YÖNELİM

A. MİSYON, VİZYON, TEMEL DEĞERLER

MİSYON

Türk Milli Eğitiminin Temel İlkeleri doğrultusunda, Yaygın Eğitimin amaçlarına uygun, kişilerin istek ve ihtiyaçları doğrultusunda, kişisel becerilerini geliştirerek iş ve yaşam kalitelerini yükseltmek, ekonomik, toplumsal ve kültürel gelişmelerini sağlayıcı nitelikte yaşam boyu öğrenme imkânı sağlamaktır.

VİZYON

Öğrenen ve öğreten lider kurum olmak

DEĞERLERİMİZ

- ❖ İhtiyaç odaklılık
- ❖ Tarafsızlık
- ❖ Güvenilirlik
- ❖ Adalet
- ❖ Açık ve dürüst iletişim,
- ❖ Çevreye ve bütün canlıların yaşam haklarına duyarlılık
- ❖ Girişimcilik, yaratıcılık, yenilikçilik
- ❖ Katılımcılık
- ❖ Analitik ve bilimsel bakış
- ❖ İşbirliğine Açıklık
- ❖ Hızlı ve Nitelikli Hizmet
- ❖ İnsan Odaklılık
- ❖ Ulaşılabilirlik

B-STRATEJİK PLAN GENEL TABLOSU

Stratejik Amaç 1.

Bireylerin tüm eğitim ve öğretim faaliyetlerine katılmaları ve etkin bir şekilde tamamlamaları için ortam ve fırsat sağlamak

Stratejik Hedef 1.1.

Yaygın eğitimin bütün basamaklarında yer alan bireylerin plan dönemi sonuna kadar katılımlarını artırmak ve devamsızlıkları azaltmak

Stratejik Amaç 2.

Yaygın eğitimden yararlanan bütün bireylere ulusal ve uluslararası ölçütlerde bilgi ve davranış kazandırılması ile girişimci, özgüven sahibi, sorumluluklarının farkında, öğrenmeye açık bireylerin yetişmesine imkân sağlamak

Stratejik Hedef 2.1.

Öğrencilerin sosyal gelişimlerini ve akademik başarılarını destekleyecek faaliyetlere katılım oranını artırmak

Stratejik Hedef 2.2.

İşgücü piyasasının talep ve beklentileri ile uyumlu bireyler yetiştirerek istihdam edilebilirliklerini artırmak

Stratejik Hedef 2.3.

Eğitimde yeni ve etkili teknikleri kullanarak öğrencilerin yabancı dil becerilerini artırmak ve daha çok öğrenci ile öğretmeni uluslararası projelerde aktif kılmak

*Stratejik Amaç 3.*Eğitime erişimi kolaylaştıracak ve eğitimde kaliteyi artıracak kurumsal kapasiteyi oluşturmak için beşeri, fiziki, mali altyapıyı iyileştirmek, yönetim ve organizasyon yapısını güçlendirmek ve enformasyon teknolojilerini etkin kullanmak

Stratejik Hedef 3.1.

Görev tanımlarına uygun bir şekilde istihdam edilen personelin, becerilerinin ve performanslarının geliştirildiği, verilerin elektronik ortamda toplandığı, kariyer yönetiminin uygulandığı bir insan kaynakları yönetim yapısını plan dönemi sonuna kadar oluşturmak

Stratejik Hedef 3.2.

Günümüzün gerekliliklerine uygun şekilde hazırlanmış eğitim ortamlarını imkanlar doğrultusunda plan dönemi sonuna kadar kazandırmak ve verimli bir mali yönetim yapısı oluşturmak

Stratejik Hedef 3.3.

Kurumsal yapının güçlendirilmesi adına bürokrasinin azaltıldığı, katılımcı, çoğulcu, performans yönetim sistemine dayalı yönetim ve organizasyon yapısını plan dönemi sonuna kadar oluşturmak

C. TEMA, AMAÇ, HEDEF VE TEDBİRLER

1-TEMA: EĞİTİM VE ÖĞRETİME ERİŞİM

Stratejik Amaç: 1

Bireylerin tüm eğitim ve öğretim faaliyetlerine katılmaları ve etkin bir şekilde tamamlamaları için ortam ve fırsat sağlamak

Stratejik Hedef: 1.1

Kurumumuzda bireylerin plan dönemi sonuna kadar katılımlarını artırmak ve devamsızlıkları azaltmak

Hedefin mevcut durumu

Performans Göstergeleri

	Performans Göstergeleri	Önceki Yıllar			Hedef
		2012	2013	2014	2019
1.1.1	Hayat boyu öğrenmeye katılım oranı (%)	% 9.1	% 9.9	%12.8	% 17
1.1.2	Hayat boyu öğrenme kapsamındaki kursları tamamlama sayısı	1438	1560	1953	2600
1.1.3	Kurumlar arası yapılan iş birliği sayısı	2	1	2	6
1.1.4	Açık Lise ve Ortaokulda kayıtlı öğrencilerin devam oranları				
1.1.5	“Yarın sizdeyiz” projesi ile ziyaret edilen veli sayısı	-	-	-	75
1.1.6	RAM lar tarafından yapılan bilgilendirme sayısı	-	-	-	2

Tedbirler

	Tedbir	Sorumlu Birimler	Koordinatör Birim
1.	Okullaşma oranlarının artırılması için öğretmen ve yöneticilere bilgilendirme çalışmaları yapılacaktır.	Müdür Yard./Rehber Öğretmen	Müdür
2.	‘Yarın sizdeyiz’ projesi ile ziyaret edilen veli sayısı artırılabacaktır.	Öğretmenler	Müdür Yardımcıları
3.	Hayat boyu öğrenme fırsatları ilçe genelinde daha çok duyurulacak ve yaygınlaştırılacaktır.25-64 yaş arası yetişkinlerde hayat boyu öğrenmeye katılım oranı arttırılacaktır.	Müdür Yardımcısı	Müdür
4.	Açık Lise ve Ortaokul öğrencilerin kayıt yenileme ve devamlarını sağlamak için duyuru ve rehberlik hizmetlerine ağırlık verilecektir	Müdür Yard./Rehber Öğretmen	Müdür
5.	Hayat boyu öğrenme kursları çeşitlendirilecektir.	Müdür Yardımcısı	Müdür

2-TEMA: EĞİTİM-ÖĞRETİMDE KALİTE

Stratejik Amaç: 2

Yaygın eğitimden yararlanan bütün bireylere ulusal ve uluslararası ölçütlerde bilgi ve davranışın kazandırılması ile girişimci, özgüven sahibi, sorumluluklarının farkında, öğrenmeye açık bireylerin yetişmesine imkân sağlamak

Stratejik Hedef: 2.1

Öğrencilerin sosyal gelişimlerini ve akademik başarılarını destekleyecek faaliyetlere katılım oranını artırmak

Hedefin mevcut durumu

Performans göstergeleri

	Performans Göstergesi	Önceki Yıllar			Hedef
		2012	2013	2014	2019
2.1.1	Beyaz Bayrak sertifika	-	-	-	1
2.1.2	Hizmet içi faaliyetlere öğretmen katılım sayısı	1	3	2	8
2.1.3	Fatih projesinde eğitim alan öğretmen sayısı	-	-	-	5
2.1.4	İlimizde düzenlenecek kitap fuarı ve sergilerine katılan Kursiyer sayısı	10	15	20	25

Tedbirler

	Tedbir	Sorumlu Birimler	Koordinatör Birim
1.	Öğretmenler ve öğrenciler daha fazla sosyal etkinlik yapılması konusunda teşvik edilecektir.	Müdür Yardımcısı	Müdür
2.	Öğrencinin akademik başarısını destekleyici kurs programları açılacaktır.	Müdür Yardımcısı	Müdür
3.	AB 2014-2020 ortaklık fonlarından yararlanılacaktır.	Müdür Yardımcısı	Müdür
4.	Mesleki gelişim ve ilerlemeyi sağlayacak hizmet içi faaliyetler arttırılacaktır.	Müdür Yardımcısı	Müdür
5.	Öğretmenlerin ihtiyaçları doğrultusunda eğitim almaları sağlanacaktır.	Müdür Yardımcısı	Müdür
6.	Öğretmenlerin mesleki gelişimlerine katkı sağlamak için paydaşlarla çalışmalar yapılacaktır.(ör: üniversite)	Müdür Yardımcısı	Müdür
7.	Öğretmenlerin özel eğitime gereksinim duyan bireyler hakkında bilgi ve becerileri geliştirilecektir.	Müdür Yardımcısı/ Rehber Öğretmen	Müdür
8.	Teknoloji okuryazarı öğretmen sayısı arttırılacaktır.	Müdür Yardımcısı	Müdür
9.	Öğrenciler sosyal, kültürel faaliyetlere katılmaları için teşvik edilecektir.	Öğretmenler	Müdür Yardımcıları
10.	Okullar öğrencilerin sosyal faaliyetleri gerçekleştirebilecekleri ortamlar haline getirilecektir.	Öğretmenler	Müdür Yardımcıları
11.	İlimizde düzenlenecek olan kitap fuarı ve sergilere öğrencilerimizin katılımı teşvik edilecektir.	Öğretmenler	Müdür Yardımcıları
12.	E-içeriğin kullanılmasına yönelik eğitimler ve yaygınlaştırma çalışmaları yapılacaktır.	Müdür Yardımcısı	Müdür
13.	Fatih projesi materyallerinin güncel tutulması ve taleplerin karşılanması sağlanacaktır.	Öğretmenler	Müdür Yardımcısı

Stratejik Hedef: 2.2

İşgücü piyasasının talep ve beklentileri ile uyumlu bireyler yetiştirerek istihdam edilebilirliklerini artırmak

Hedefin mevcut durumu?

Performans Göstergeleri

	Performans Göstergesi	Önceki Yıllar			Hedef
		2012	2013	2014	2019
2.2.1	Sektörle işbirliği protokolü kapsamında eğitim alan veya istihdam edilen birey sayısı	28	16	33	100
2.2.2	Merkezi hizmet içi eğitime kabul edilen öğretmen sayısı	1	3	2	8

Tedbirler

	Tedbir	Sorumlu Birimler	Koordinatör Birim
1.	Mesleki ve teknik eğitimi tanıtmak ve faaliyetleri arttırmak için eğitim günleri düzenlenecektir.	Müdür Yardımcısı Rehber Öğretmen	Müdür
2.	Meslek öğretmenlerinin iş gücü piyasasını takip etmeleri için paydaşların katkılarıyla hizmet içi eğitimler düzenlenecektir.	Müdür Yardımcısı Rehber Öğretmen	Müdür
3.	Bireyin kişisel özellikleri uygun meslekler seçebilmesi ve istihdam alanlarını öğrenebilmesi için rehberlik çalışmaları arttırılacaktır.	Müdür Yardımcısı Rehber Öğretmen Öğretmenler	Müdür Yardımcısı

Stratejik Hedef: 2.3

Eğitimde yeni ve etkili teknikleri kullanarak öğrencilerin yabancı dil becerilerini artırmak ve daha çok öğrenci ile öğretmeni uluslararası projelerde aktif kılmak

Hedefin mevcut durumu?

Performans göstergeleri

	Performans Göstergesi	Önceki Yıllar			Hedef
		2012	2013	2014	2019
2.3.1	Yabancı dil eğitimi alan kursiyer sayısı	21	35	32	80

Tedbirler

	Tedbir	Sorumlu Birimler	Koordinatör Birim
1.	İlimizde yerel yönetimlerle ve üniversitelerle işbirliği artırılarak öğrencilerimizin yabancı dil eğitimleri almaları için projeler üretilecektir.	Öğretmenler	Müdür Yardımcıları

3-TEMA: KURUMSAL KAPASİTE

Stratejik Amaç: 3

Eğitime erişimi kolaylaştıracak ve eğitimde kaliteyi artıracak kurumsal kapasiteyi oluşturmak için beşeri, fiziki, mali altyapıyı iyileştirmek, yönetim ve organizasyon yapısını güçlendirmek ve enformasyon teknolojilerini etkin kullanmak

Stratejik Hedef: 3.1

Görev tanımlarına uygun bir şekilde istihdam edilen personelin, becerilerinin ve performanslarının geliştirildiği, verilerin elektronik ortamda toplandığı, kariyer yönetiminin uygulandığı bir insan kaynakları yönetim yapısını plan dönemi sonuna kadar oluşturmak

Hedefin mevcut durumu?

Performans Göstergeleri

No	Gösterge	Önceki Yıllar			Hedef
		2012	2013	2014	2019
3.1.1	Ücretli usta öğretici sayısının toplam öğretmen sayısına oranı (%)	96,70	95,00	95,20	85,25
3.1.2	Hizmet içi eğitim alan kişi sayısı	1	3	2	8
3.1.3	Yüksek lisans yapan personel sayısı	0	0	1	4

Tedbirler

	Tedbir	Sorumlu Birimler	Koordinatör Birim
1.	Personelin çalışma motivasyonu ve iş tatminini artırmaya yönelik tedbirler alınacaktır.	Müdür Yardımcısı	Müdür
2.	Lisansüstü ve doktora eğitim teşvik edilerek, lisansüstü eğitim yapmış personel sayısı artırılabilecektir.	Müdür Yardımcısı	Müdür
3.	Personelin teknolojik okuryazarlık düzeyi artırılabilecektir.	Müdür Yardımcısı	Müdür

Stratejik Hedef: 3.2

Günümüzün gerekliliklerine uygun şekilde hazırlanmış eğitim ortamlarını imkânlar doğrultusunda plan dönemi sonuna kadar kazandırmak ve verimli bir mali yönetim yapısı oluşturmak.

Hedefin mevcut durumu?

Performans Göstergeleri

No	Gösterge	Önceki Yıllar			Hedef
		2012	2013	2014	2019
3.2.1	Atölye Sayısı	0	0	0	3
3.2.2	Arşiv	0	0	0	1
3.2.3	Derslik	4	4	4	7
3.2.4	Bina dış kaplaması yapılarak ısı yalıtımı ile yakacak giderlerini azaltmak	0	0	0	1
3.2.5	Kurum girişini engellilere uygun hale getirmek	0	0	0	1
3.2.6	Kurum ortak kullanıma alanlarını ihtiyaca cevap verecek modern bir görünüm kazandırmak	0	0	0	1
3.2.7	Kurum bahçesini toplumun her kesiminin kullanabileceği nitelikte düzenlemek	0	0	0	1

Tedbirler

	Tedbir	Sorumlu Birimler	Koordinatör Birim
1.	-İhtiyaçlara uygun proje çalışmaları yapılacaktır	Müdür Yardımcısı	Müdür
2.	- Okulların yapım ve donatımına yönelik hayırsever vatandaşları teşvik edecek kampanyalar düzenlenecektir.	Müdür Yardımcısı	Müdür
3.	- Yerel yönetimlerin eğitime olan katkılarından yararlanarak okullarımızın fiziki ortamlarının yenilenmesi sağlanacaktır.	Müdür Yardımcısı	Müdür

Stratejik Hedef: 3.3

Kurumsal yapının güçlendirilmesi adına bürokrasinin azaltıldığı, katılımcı, çoğulcu, performans yönetim sistemine dayalı yönetim ve organizasyon yapısını plan dönemi sonuna kadar oluşturmak

Performans Göstergeleri

No	Gösterge	Önceki Yıllar			Hedef
		2012	2013	2014	2019
3.3.1	Ortak çalışma yapılan kurum sayısı	2	1	2	15

Tedbirler

	Tedbir	Sorumlu Birimler	Koordinatör Birim
1.	Daha fazla sayıda hizmetin elektronik ortama aktarılması sağlanacaktır.	Müdür Yardımcısı	Müdür
2.	İhtiyaç alanlarına göre en uygun projelerin belirlenmesi ve uygulamaya konulması sağlanacaktır. Biten projelerin iyi uygulamalarının yaygınlaştırılması ve sürdürülebilirliği adına gereken çalışmalar yapılacaktır.	Müdür Yardımcısı	Müdür
3.	-Özel sektörün eğitime yatırım ve desteğinin artırılması amacıyla katılımcılık ve işbirliği faaliyetleri arttırılacaktır.	Müdür Yardımcısı	Müdür

IV. BÖLÜM

MALİYETLENDİRME

	2015	2016	2017	2018	2019
Amaç 1					
Hedef- 1.1	200	250	300	350	400
Amaç 2					
Hedef-2.1	100	150	175	200	225
Hedef -2.2	100	150	175	200	225
Hedef -2.3	100	150	175	200	225
Amaç 3:					
Hedef -3.1	750	800	850	900	1000
Hedef- 3.2	20.000	25.000	30.000	35.000	35.000
Hedef-3.3	750	800	850	900	1000
TOPLAM	25.000,00	27.300,00	32.525,00	37.750,00	37.850,00

V.BÖLÜM

İZLEME ve DEĞERLENDİRME

TONYA HALK EĞİTİM MERKEZİ 2015-2019 STRATEJİK PLANI

İZLEME VE DEĞERLENDİRME MODELİ

5018 sayılı Kamu Mali Yönetimi ve Kontrol Kanununun amaçlarından biri; kalkınma planları ve programlarda yer alan politika ve hedefler doğrultusunda kamu kaynaklarının etkili, ekonomik ve verimli bir şekilde elde edilmesi ve kullanılmasını, hesap verebilirliği ve malî saydamlığı sağlamak üzere, kamu malî yönetiminin yapısını ve işleyişini düzenlemektir.

Bu amaç doğrultusunda kamu idarelerinin; stratejik planlar vasıtasıyla, kalkınma planları, programlar, ilgili mevzuat ve benimsedikleri temel ilkeler çerçevesinde geleceğe ilişkin misyon ve vizyonlarını oluşturması, stratejik amaçlar ve ölçülebilir hedefler saptaması, performanslarını önceden belirlenmiş olan göstergeler doğrultusunda ölçmesi ve bu sürecin izleme ve değerlendirmesini yapmaları gerekmektedir.

Bu kapsamda Müdürlüğümüz 2015-2019 dönemine ilişkin kalkınma planları ve programlarda yer alan politika ve hedefler doğrultusunda kaynaklarının etkili, ekonomik ve verimli bir şekilde elde edilmesi ve kullanılmasını, hesap verebilirliği ve saydamlığı sağlamak üzere 2015-2019 Stratejik Planı'nı hazırlamıştır. Hazırlanan planın gerçekleştirme durumlarının tespiti ve gerekli önlemlerin zamanında ve etkin biçimde alınabilmesi için Tonya Halk Eğitim Merkezi Müdürlüğü 2015-2019 Stratejik Planı İzleme ve Değerlendirme Modeli geliştirilmiştir.

İzleme, stratejik plan uygulamasının sistematik olarak takip edilmesi ve raporlanmasıdır. Değerlendirme ise, uygulama sonuçlarının amaç ve hedeflere kıyasla ölçülmesi ve söz konusu amaç ve hedeflerin tutarlılık ve uygunluğunun analizidir.

Tonya Halk Eğitim Merkezi Müdürlüğü 2015-2019 Stratejik Planı İzleme ve Değerlendirme Modeli'nin çerçevesini;

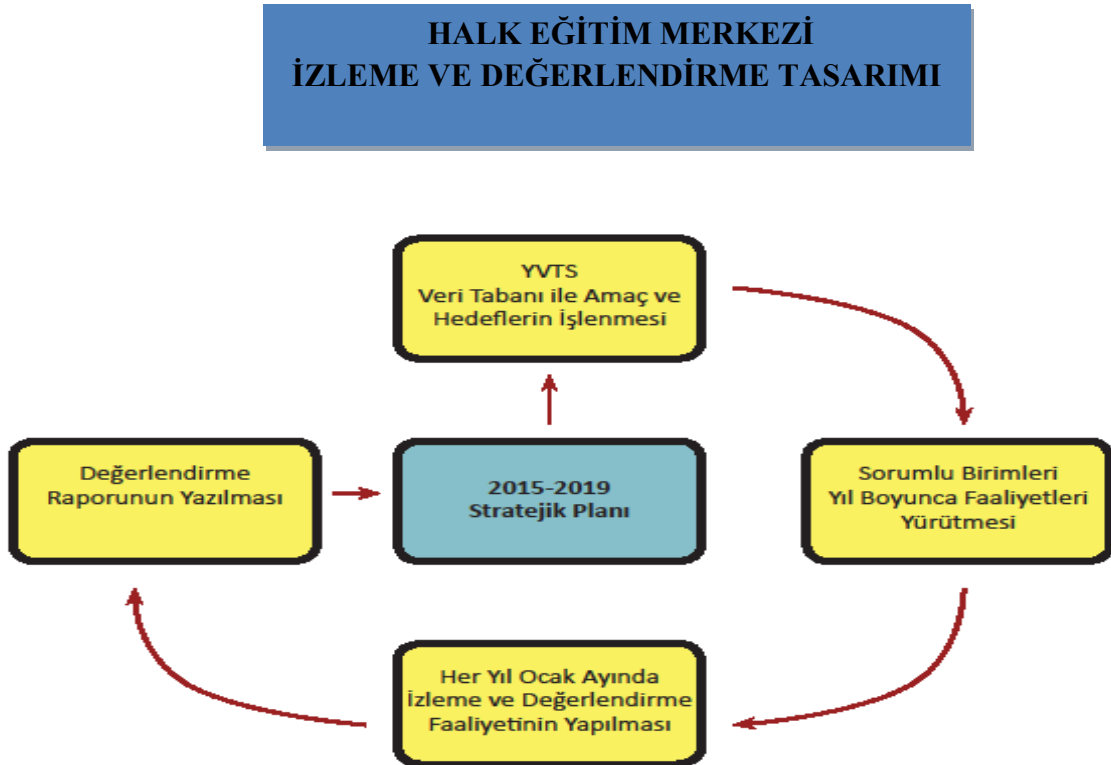
1. 2015-2019 Stratejik Planı ve performans programlarında yer alan performans göstergelerinin gerçekleştirme durumlarının tespit edilmesi,
2. Performans göstergelerinin gerçekleştirme durumlarının hedeflerle kıyaslanması,
3. Sonuçların raporlanması ve paydaşlarla paylaşımı,
4. Gerekli tedbirlerin alınması

süreçleri oluşturmaktadır.

Ayrıca, stratejik planın yıllık izleme ve değerlendirme raporu hazırlanarak kamuoyu ile paylaşılacaktır.

İzleme Değerlendirme Dönemi	Gerçekleştirilme Zamanı	İzleme Değerlendirme Dönemi Süreç Açıklaması	Zaman Kapsamı
İzleme-Değerlendirme Dönemi	2016 yılından itibaren Her yılın Ocak ayı içerisinde	-Strateji Geliştirme Birimi tarafından harcama birimlerinden sorumlu oldukları göstergeler ile ilgili gerçekleşme durumlarına ilişkin verilerin toplanması ve işlenmesi -Göstergelerin gerçekleşme durumları hakkında hazırlanan raporun üst yöneticiye sunulması	Ocak Ayı

Şema-4: İzleme Ve Değerlendirme Tasarımı Şeması



TEMA	STRATEJİK HEDEF	No	STRATEJİLER/TEDBİRLER	SORUMLU BİRİMLER	ANA SORUMLU
EĞİTİM VE ÖĞRETİM EĞİTİMİ	Stratejik Hedef 1.1: Örgün ve yaygın eğitimin bütün basamaklarında yer alan bireylerin plan dönemi sonuna kadar katılımlarını artırmak ve devamsızlık ile okul terklerini azaltmak.	1.	Okullaşma oranlarının artırılması için öğretmen ve yöneticilere bilgilendirme çalışmaları yapılacaktır.	Müdür Yardımcısı	Müdür
		2	'Yarın sizdeyiz' projesi ile ziyaret edilen veli sayısı artırılabilecektir.	Öğretmenler	Müdür Yardımcıları
		3	Hayat boyu öğrenme fırsatları il genelinde daha çok duyurulacak ve yaygınlaştırılacaktır.25-64 yaş arası yetişkinlerde hayat boyu öğrenmeye katılım oranı artırılabilecektir.	Müdür Yardımcısı	Müdür
		4	Hayat boyu öğrenme kursları çeşitlendirilecektir.	Müdür Yardımcısı	Müdür
		5	Okullaşma oranlarının artırılması için öğretmen ve yöneticilere bilgilendirme çalışmaları yapılacaktır.	Müdür Yardımcısı	Müdür
TEMA	STRATEJİK HEDEF	No	STRATEJİLER/TEDBİRLER	SORUMLU BİRİMLER	ANA SORUMLU
EĞİTİM VE ÖĞRETİMDE KALİTE	Stratejik Hedef 2.1: Öğrencilerin sosyal gelişimlerini ve akademik başarılarını destekleyecek faaliyetlere katılım oranını artırmak	1	Öğretmenler ve öğrenciler daha fazla sosyal etkinlik yapılması konusunda teşvik edilecektir.	Müdür Yardımcısı	Müdür
		2	Öğrencinin akademik başarısını destekleyici kurs programları açılacaktır.	Müdür Yardımcısı	Müdür
		3	-AB 2014-2020 ortaklık fonlarından yararlanılacaktır.	Müdür Yardımcısı	Müdür
		4	Mesleki gelişim ve ilerlemeyi sağlayacak hizmet içi faaliyetler artırılabilecektir.	Müdür Yardımcısı	Müdür
		5	Öğretmenlerin ihtiyaçları doğrultusunda eğitim almaları sağlanacaktır.	Müdür Yardımcısı	Müdür
		6	Öğretmenlerin mesleki gelişimlerine katkı sağlamak için paydaşlarla çalışmalar yapılacaktır.(ör: üniversite)	Müdür Yardımcısı	Müdür
		7	Öğretmenlerin özel eğitime gereksinim duyan bireyler hakkında bilgi ve becerileri geliştirilecektir.	Müdür Yardımcısı	Müdür
		8	Teknoloji okuryazarı öğretmen sayısı artırılabilecektir.	Müdür Yardımcısı	Müdür
		9	Öğrenciler sosyal, kültürel faaliyetlere katılmaları için teşvik edilecektir.	Öğretmenler	Müdür Yardımcıları

		10	Okullar öğrencilerin sosyal faaliyetleri gerçekleştirebilecekleri ortamlar haline getirilecektir.	Öğretmenler	Müdür Yardımcıları
		11	İlimizde düzenlenecek olan kitap fuarı ve sergilere öğrencilerimizin katılımı teşvik edilecektir.	Öğretmenler	Müdür Yardımcıları
		12	E-içeriğin kullanılmasına yönelik eğitimler ve yaygınlaştırma çalışmaları yapılacaktır.	Müdür Yardımcısı	Müdür
		13	Fatih projesi materyallerinin güncel tutulması ve taleplerin karşılanması sağlanacaktır.	Öğretmenler	Müdür Yardımcıları
TEMA	STRATEJİK HEDEF	No	STRATEJİLER/TEDBİRLER	SORUMLU BİRİMLER	ANA SORUMLU
EĞİTİM VE ÖĞRETİMDE KALİTE	Stratejik Hedef 2.2. İşgücü piyasasının talep ve beklentileri ile uyumlu bireyler yetiştirilerek istihdam edilebilirliklerini arttırmak		-Mesleki ve teknik eğitimi tanıtmak ve faaliyetleri arttırmak için eğitim günleri düzenlenecektir.	Müdür Yardımcısı	Müdür
			-Meslek öğretmenlerinin iş gücü piyasasını takip etmeleri için paydaşların katkılarıyla hizmet içi eğitimler düzenlenecektir.	Müdür Yardımcısı	Müdür
			-Bireyin kişisel özellikleri uygun meslekler seçebilmesi ve istihdam alanlarını öğrenebilmesi için rehberlik çalışmaları arttırılacaktır.	Öğretmenler	Müdür Yardımcısı
TEMA	STRATEJİK HEDEF	No	STRATEJİLER/TEDBİRLER	SORUMLU BİRİMLER	ANA SORUMLU
EĞİTİM VE ÖĞRETİMDE KALİTE	Stratejik Hedef 2.3: Eğitimde yeni ve etkili teknikleri kullanarak öğrencilerin yabancı dil becerilerini arttırmak ve daha çok öğrenci ile öğretmeni uluslararası projelerde aktif kılmak.	1	-İlimizde yerel yönetimlerle ve üniversitelerle işbirliği artırılarak öğrencilerimizin yabancı dil eğitimleri almaları için projeler üretilecektir.	Öğretmenler	Müdür Yardımcısı

TEMA	STRATEJİK HEDEF	No	STRATEJİLER/TEDBİRLER	SORUMLU BİRİMLER	ANA SORUMLU
KURUMSAL KAPASİTE	Stratejik Hedef 3.1: Görev tanımlarına uygun bir şekilde istihdam edilen personelin, becerilerinin ve performanslarının geliştirildiği, verilerin elektronik ortamda toplandığı, kariyer yönetiminin uygulandığı bir insan kaynakları yönetim yapısını plan dönemi sonuna kadar oluşturmak	55	Personelin çalışma motivasyonu ve iş tatminini artırmaya yönelik tedbirler alınacaktır.	Müdür Yardımcısı	Müdür
		56	Lisansüstü ve doktora eğitim teşvik edilerek, lisansüstü eğitim yapmış personel sayısı arttırılacaktır.	Müdür Yardımcısı	Müdür
		57	Personelin teknolojik okuryazarlık düzeyi arttırılacaktır.	Müdür Yardımcısı	Müdür
TEMA	STRATEJİK HEDEF	No	STRATEJİLER/TEDBİRLER	SORUMLU BİRİMLER	ANA SORUMLU
KURUMSAL KAPASİTE	Stratejik Hedef 3.2: Günümüzün gerekliliklerine uygun şekilde hazırlanmış eğitim ortamlarını imkânlar doğrultusunda plan dönemi sonuna kadar kazandırmak ve verimli bir mali yönetim yapısı oluşturmak	65	-İhtiyaçlara uygun proje çalışmaları yapılacaktır	Müdür Yardımcısı	Müdür
		66	- Okulların yapım ve donatımına yönelik hayırsever vatandaşları teşvik edecek kampanyalar düzenlenecektir.	Müdür Yardımcısı	Müdür
		67	- Yerel yönetimlerin eğitime olan katkılarından yararlanarak okullarımızın fiziki ortamlarının yenilenmesi sağlanacaktır.	Müdür Yardımcısı	Müdür

TEMA	STRATEJİK HEDEF	No	STRATEJİLER/TEDBİRLER	SORUMLU BİRİMLER	ANA SORUMLU
KURUMSAL KAPASİTE	Stratejik Hedef 3.3: Kurumsal yapının güçlendirilmesi adına bürokrasinin azaltıldığı, katılımcı, çoğulcu, performans yönetim sistemine dayalı yönetim ve organizasyonu yapısını plan dönemi sonuna kadar oluşturmak	72	-Daha fazla sayıda hizmetin elektronik ortama aktarılması sağlanacaktır.	Müdür Yardımcısı	Müdür
		73	İhtiyaç alanlarına göre en uygun projelerin belirlenmesi ve uygulamaya konulması sağlanacaktır. Biten projelerin iyi uygulamalarının	Müdür Yardımcısı	Müdür
		74	-Özel sektörün eğitime yatırım ve desteğinin artırılması amacıyla katılımcılık ve işbirliği faaliyetleri arttırılacaktır.	Müdür Yardımcısı	Müdür



TONYA HALK EĞİTİM MERKEZİ

Adres : Dr Şerafettin Özemir Caddesi No:21
Ortamahalle Tonya/TRABZON

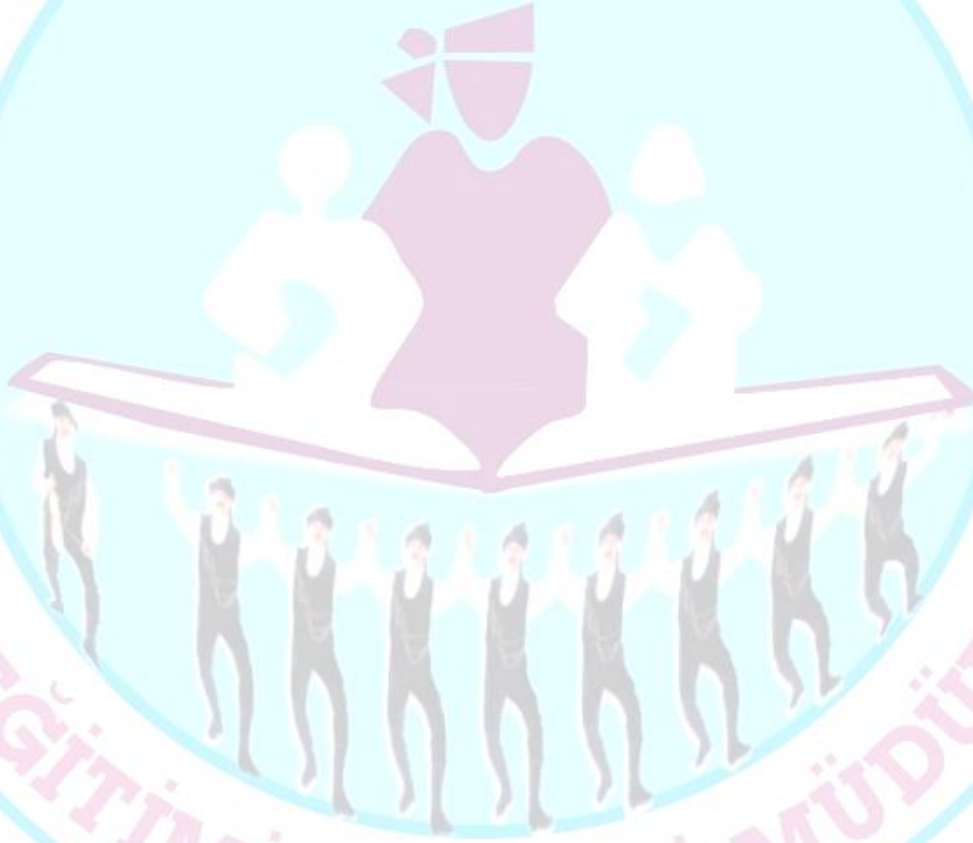
Telefon : 0462-8812698

Faks : 0462-8813061

E-Posta : 204514@meb.



TONYA



HALK EĞİTİMİ MERKEZİ MÜDÜRLÜĞÜ